

# FLÄCHENNUTZUNGSPLANÄNDERUNG

des Markts Au i. d. Hallertau  
im Parallelverfahren zum  
vorhabenbezogenen Bebauungsplan  
Nr. 124

## **„Freiflächen-Photovoltaikanlage Leitersdorf-Nord“**

### **Markt Au in der Hallertau**

Landkreis Freising

Untere Hauptstraße 2, 84072 Au i. d. Hallertau



Vorentwurf: 25.06.2024

Entwurf:

Endfassung:

Entwurfsverfasser:

**NEIDL + NEIDL**

Landschaftsarchitekten und Stadtplaner

Partnerschaft mbB

Dolesstr. 2, 92237 Sulzbach-Rosenberg

Telefon: +49(0)9661/1047-0

Mail: [info@neidl.de](mailto:info@neidl.de) // Homepage: [neidl.de](http://neidl.de)



Inhaltsverzeichnis

<b>A</b>	<b>PLANZEICHNUNG</b> .....	<b>4</b>
<b>B</b>	<b>PLANZEICHENERKLÄRUNG</b> .....	<b>4</b>
<b>C</b>	<b>VERFAHRENSVERMERKE</b> .....	<b>4</b>
<b>D</b>	<b>BEGRÜNDUNG</b> .....	<b>5</b>
<b>1.</b>	<b>Gesetzliche Grundlagen</b> .....	<b>5</b>
<b>2.</b>	<b>Planungsrechtliche Voraussetzungen</b> .....	<b>5</b>
<b>2.1</b>	<b>Landesentwicklungsprogramm</b> .....	<b>5</b>
<b>2.2</b>	<b>Regionalplanung</b> .....	<b>5</b>
<b>3.</b>	<b>Erfordernis und Ziele</b> .....	<b>7</b>
<b>4.</b>	<b>Räumliche Lage und Größe</b> .....	<b>8</b>
<b>5.</b>	<b>Gegenwärtige Nutzung des Gebietes</b> .....	<b>8</b>
<b>6.</b>	<b>Landschaftsbild</b> .....	<b>8</b>
<b>7.</b>	<b>Standortprüfung</b> .....	<b>9</b>
<b>8.</b>	<b>Denkmalschutz</b> .....	<b>9</b>
<b>E</b>	<b>UMWELTBERICHT</b> .....	<b>11</b>
<b>1</b>	<b>Einleitung</b> .....	<b>11</b>
<b>1.1</b>	<b>Kurzdarstellung des Inhalts und wichtiger Ziele der Bauleitplanung</b> .....	<b>11</b>
<b>1.2</b>	<b>Darstellung der in einschlägigen Fachgesetzen und Fachplänen festgelegten Ziele des Umweltschutzes die für den Bauleitplan von Bedeutung sind, und ihrer Berücksichtigung</b> .....	<b>11</b>
<b>2.</b>	<b>Bestandsaufnahme und Bewertung der Umweltauswirkungen einschließlich der Prognose bei Durchführung der Planung</b> .....	<b>13</b>
<b>2.1</b>	<b>Bestandsaufnahme der einschlägigen Aspekte des derzeitigen Umweltzustands (Basisszenario)</b> .....	<b>13</b>
<b>2.1.1</b>	<b>Umweltmerkmale</b> .....	<b>13</b>
<b>2.2</b>	<b>Prognose über die Entwicklung des Umweltzustands bei Durchführung der Planung</b> .....	<b>16</b>
<b>2.2.1</b>	<b>Auswirkung auf die Schutzgüter</b> .....	<b>16</b>
<b>2.2.2</b>	<b>Auswirkungen auf Erhaltungsziele und den Schutzzweck der Natura 2000-Gebiete im Sinne des Bundesnaturschutzgesetzes</b> .....	<b>18</b>
<b>2.2.3</b>	<b>Auswirkungen auf den Menschen und seine Gesundheit sowie die Bevölkerung insgesamt</b> ..	<b>18</b>
<b>2.2.4</b>	<b>Auswirkungen auf Kulturgüter und sonstige Sachgüter</b> .....	<b>19</b>
<b>2.2.5</b>	<b>Auswirkungen auf die Vermeidung von Emissionen sowie der sachgerechte Umgang mit Abfällen und Abwässern</b> .....	<b>19</b>
<b>2.2.6</b>	<b>Auswirkungen auf die Nutzung erneuerbarer Energien sowie die sparsame und effiziente Nutzung von Energie</b> .....	<b>20</b>
<b>2.2.7</b>	<b>Auswirkungen auf die Darstellungen von Landschaftsplänen sowie von sonstigen Plänen, insbesondere des Wasser-, Abfall- und Immissionsschutzrechts</b> .....	<b>20</b>

2.2.8 Auswirkungen auf die Erhaltung der bestmöglichen Luftqualität in Gebieten, in denen die durch Rechtsverordnung zur Erfüllung von Rechtsakten der Europäischen Union festgelegten Immissionsgrenzwerte nicht überschritten werden .....	20
2.2.9 Auswirkungen auf die Wechselwirkungen zwischen den einzelnen Belangen des Umweltschutzes .....	20
<b>2.3 Beschreibung der Maßnahmen zur Vermeidung, Verhinderung, Verringerung oder Ausgleich von erheblichen Umweltauswirkungen .....</b>	<b>21</b>
2.3.1 Vermeidungsmaßnahmen bezogen auf die verschiedenen Schutzgüter .....	21
2.3.2 Landschaftspflegerische Maßnahmen und Festsetzungen .....	21
2.3.3 Ausgleich unvermeidbarer Beeinträchtigungen / Eingriffsregelung.....	21
<b>2.4 Alternative Planungsmöglichkeiten .....</b>	<b>23</b>
<b>3. Zusätzliche Angaben.....</b>	<b>23</b>
<b>3.1 Beschreibung der Methodik und Hinweise auf Schwierigkeiten und Kenntnislücken .....</b>	<b>23</b>
<b>3.2 Beschreibung der geplanten Maßnahmen zur Überwachung der erheblichen Auswirkungen) .....</b>	<b>24</b>
<b>3.3 Allgemein verständliche Zusammenfassung .....</b>	<b>25</b>
<b>3.4 Quellenangaben.....</b>	<b>26</b>

## A PLANZEICHNUNG

siehe Planblatt

## B PLANZEICHENERKLÄRUNG

siehe Planblatt

## C VERFAHRENSVERMERKE

siehe Planblatt

## D BEGRÜNDUNG

### 1. Gesetzliche Grundlagen

BauGB	Baugesetzbuch in der Fassung der Bekanntmachung vom 03.11.2017 (BGBl. I S. 3634), zuletzt geändert durch Artikel 2 des Gesetzes vom 20. Juli 2022 (BGBl. I S. 1353)
BauNVO	Verordnung über die bauliche Nutzung der Grundstücke - Baunutzungsverordnung - in der Fassung der Bekanntmachung vom 21.11.2017 (BGBl. I S. 3786), zuletzt geändert durch Art. 2 des Gesetzes vom 14. Juni 2021 (BGBl. I S. 1802)
BayBO	Bayerische Bauordnung 2008 in der Fassung der Bekanntmachung vom 14.08.2007 (GVBl. S. 588), zuletzt geändert durch § 4 des Gesetzes vom 25. Mai 2021 (GVBl. S. 286).
BNatSchG	Gesetz über Naturschutz und Landschaftspflege - Bundesnaturschutzgesetz - in der Fassung vom 29.07.2009 (BGBl. I S. 2542), zuletzt geändert durch Artikel 1 des Gesetzes vom 20. Juli 2022 (BGBl. I S. 1362).
BayNatSchG	Gesetz über den Schutz der Natur, die Pflege der Landschaft und die Erholung in der freien Natur - Bayerisches Naturschutzgesetz - in der Fassung vom 23.02.2011 (GVBl. S. 82), zuletzt geändert durch § 1 des Gesetzes vom 23. Juni 2021 (GVBl. S. 352).

### 2. Planungsrechtliche Voraussetzungen

Im rechtswirksamen Flächennutzungs- und Landschaftsplan ist das Planungsgebiets als Fläche für die Landwirtschaft dargestellt. Aktuell wird der Geltungsbereich als Acker genutzt.

Ein vorhabenbezogener Bebauungsplan mit Grünordnungsplan wird im Parallelverfahren aufgestellt. Der betreffende Bereich wird zukünftig als Sondergebiet (SO) nach § 11 Abs. 2 BauNVO dargestellt. Der Änderung des Flächennutzungs- und Landschaftsplans wird ein Umweltbericht beigelegt.

#### 2.1 Landesentwicklungsprogramm

In der Strukturkarte des Landesentwicklungsprogramm LEP liegt der Markt Au in der Hallertau im Verdichtungsraum München. Der Markt Au in der Hallertau ist als Kleinzentrum dargestellt. Für die Vorhabenfläche trifft das LEP keine gebietskonkreten Festlegungen.

Gemäß LEP 6.2.1 (Z) „Erneuerbare Energien“ sind erneuerbare Energien verstärkt zu erschließen und zu nutzen. Laut 6.2.3 (G) sollen Freiflächen-Photovoltaikanlagen möglichst auf vorbelasteten Standorten realisiert werden.

Laut Begründung zu 3.3 „Vermeidung von Zersiedelung“ werden Photovoltaik- und Biomasseanlagen explizit vom Anbindungsgebot ausgenommen, das die Zersiedelung der Landschaft durch neue Siedlungsstrukturen vermeiden soll. Somit ist eine Anbindung der Flächen an eine Siedlungseinheit nicht notwendig.

Der Ausweisung der Flächen als Sondergebiet für Photovoltaik stehen somit keine Ziele der Landesentwicklung entgegen.

#### 2.2 Regionalplanung

Entsprechend dem Regionalplan der Planungsregion 14 – München sind für den Planbereich folgende Grundsätze und Ziele betroffen:

Gemäß Karte 1 – Raumstruktur liegt Au in der Hallertau im allgemein ländlichen Raum. Au in der Hallertau selbst ist ein Grundzentrum.

Der Regionalplan führt im Kapitel B IV 7 Energieerzeugung folgende Grundsätze mit Bezug zur Photovoltaik an:

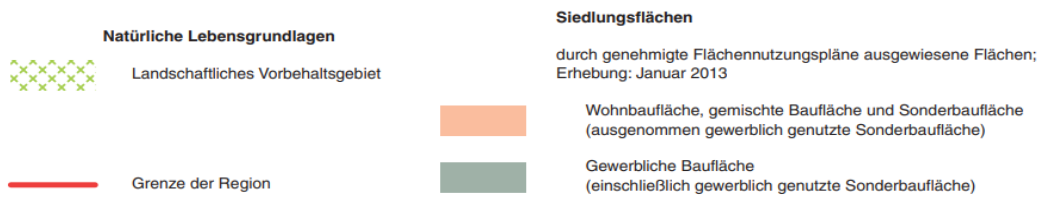
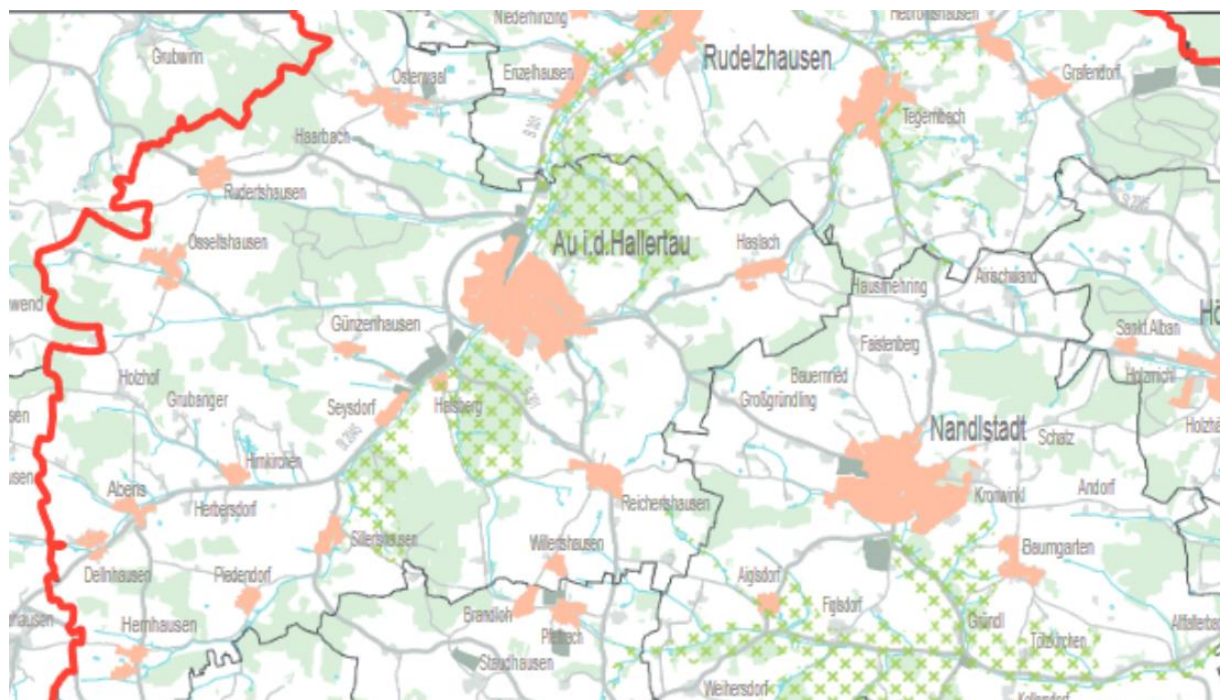
G 7.1 Die Energieerzeugung soll langfristig finanziell tragfähig, sicher, umwelt- und klimaverträglich und für die Verbraucher günstig sein

G 7.2 Energieerzeugung und Energieverbrauch sollen räumlich zusammengeführt werden.

G 7.3 Die regionale Energieerzeugung soll regenerativ erfolgen. Hierzu bedarf es der interkommunalen Zusammenarbeit

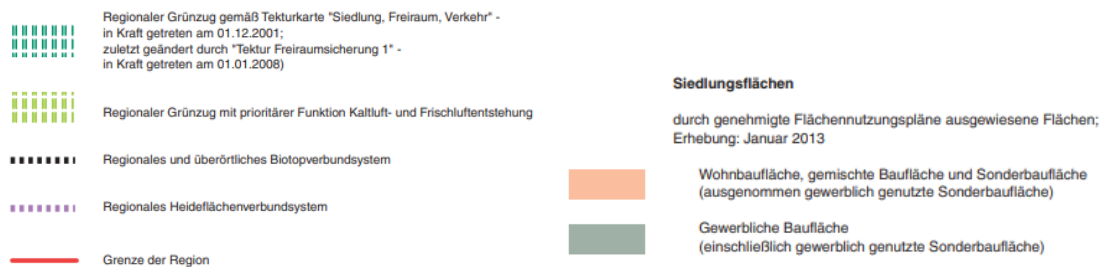
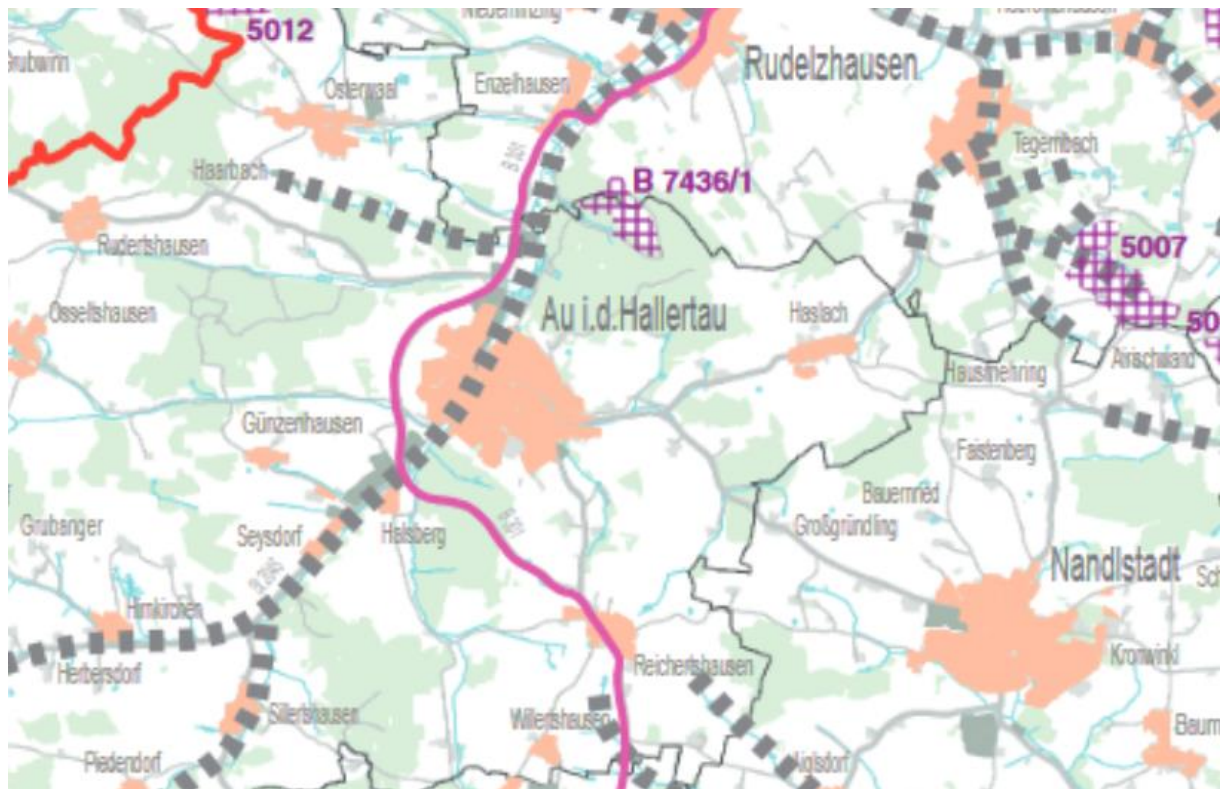
G 7.4 Die Gewinnung von Sonnenenergie (Strom und Wärme) soll vorrangig auf Dach- und Fassadenflächen von Gebäuden, auf bereits versiegelten Flächen und im räumlichen Zusammenhang mit Infrastruktur erfolgen.

### Vorrang- oder Vorbehaltsgebiete



### Ausschnitt Karte 3 „Landschaft und Erholung“, Regionalplan Region München; (rot umrandet=geplante Anlage)

Vorrang- oder Vorbehaltsgebiete laut Regionalplan überlappen nicht mit der Planung.



**Ausschnitt Karte 2 „Siedlung und Versorgung“, Regionalplan Region München; (rot umrandet=geplante Anlage)**

### 3. Erfordernis und Ziele

Der Markt Au in der Hallertau beabsichtigt durch die Auswahl passender Flächen, den Einsatz erneuerbarer Energien unter Wahrung kommunaler und öffentlicher Interessen zu fördern.

Die vorliegende Änderung des Flächennutzungsplanes sieht die Ausweisung eines Sondergebiets nach § 11 BauNVO `Photovoltaik` für die Nutzung und Förderung solarer Strahlungsenergie im Gebiet der Gemeinde Türkenfeld vor. Die Aufstellung eines vorhabenbezogenen Bebauungsplanes mit integriertem Grünordnungsplan erfolgt im Parallelverfahren.

Konkreter Anlass für die FNP-Änderung ist die geplante Errichtung einer Freiflächenphotovoltaikanlage auf den Flurstücken Fl.-Nr. 776,777 Gmkg. Haslach, auf einer landwirtschaftlichen Fläche östlich von Au in der Hallertau durch die fa. Anumar. Die Größe der Anlage soll inklusive der Flächen für die Eingrünung insgesamt ca. 1,63 ha betragen.

Die Nutzung erneuerbarer Energien trägt wesentlich zum Klimaschutz bei. Durch die Nutzung von Sonnenstrom wird kein klimaschädliches CO2 produziert und gleichzeitig werden wertvolle Ressourcen geschont. Des Weiteren stärkt der Ausbau der dezentralen Energieversorgung die regionale Wertschöpfung und unterstützt damit den ländlichen Raum nachhaltig.



Gemäß § 1 Abs. 6 Nr. 7f BauGB ist die Nutzung erneuerbarer Energien in den Bauleitplänen besonders zu berücksichtigen.

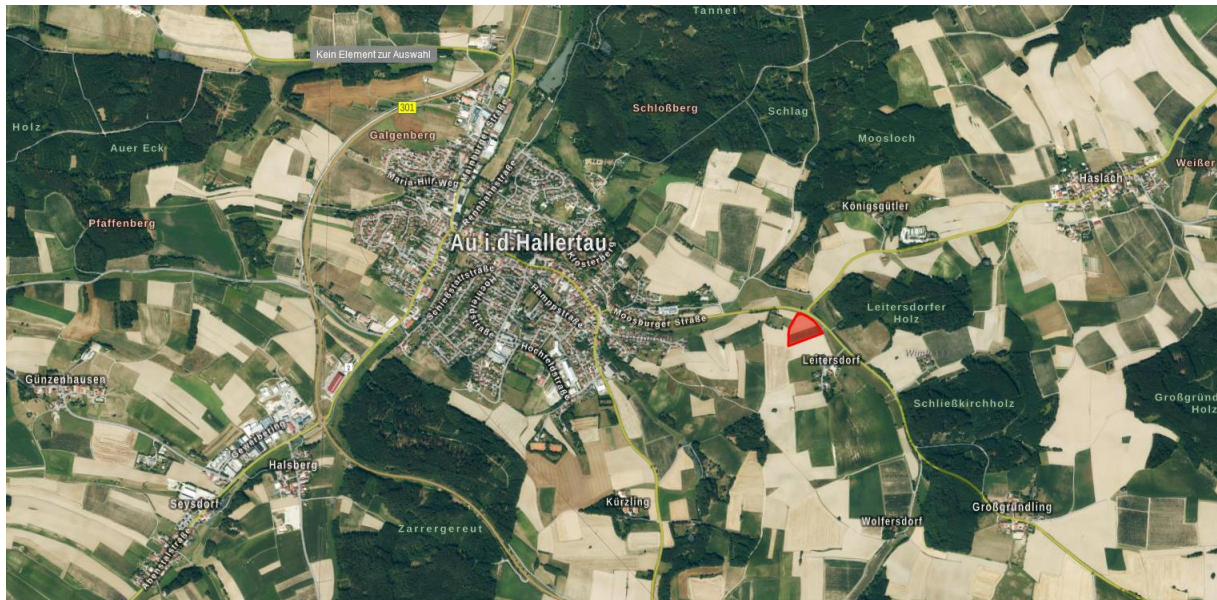
### **Erschließung**

Die Fläche für die Freiflächenphotovoltaikanlage wird von Norden aus erschlossen. Die Erschließung außerhalb des Geltungsbereiches erfolgt über den nördlich angrenzenden Flurweg. Innerhalb des Geltungsbereiches ist die Anlage von Erschließungswegen nur in absolut notwendigem Maß in Schotterterrassen zulässig.

Das von der Photovoltaikanlage abfließende Niederschlagswasser ist auf dem Baugebiet breitflächig zu versickern, ein Schmutzwasser- bzw.- Kanalanschluss ist nicht erforderlich.

## **4. Räumliche Lage und Größe**

Die Vorhabenfläche liegt östlich von Au in der Hallertau, nördlich von Leitersdorf und westlich von Haslach.



### **Lage der Flächen, ohne Maßstab**

Der Geltungsbereich umfasst die Grundstücke Fl.-Nr. 776,777 Gmkg. Haslach. Die Fläche des Geltungsbereiches beträgt ca. 1,63 ha. Die Erschließung erfolgt von dem nördlich verlaufenden Flurweg aus.

## **5. Gegenwärtige Nutzung des Gebietes**

Die Eingriffsfläche wird derzeit als Landwirtschaftliche Fläche genutzt.

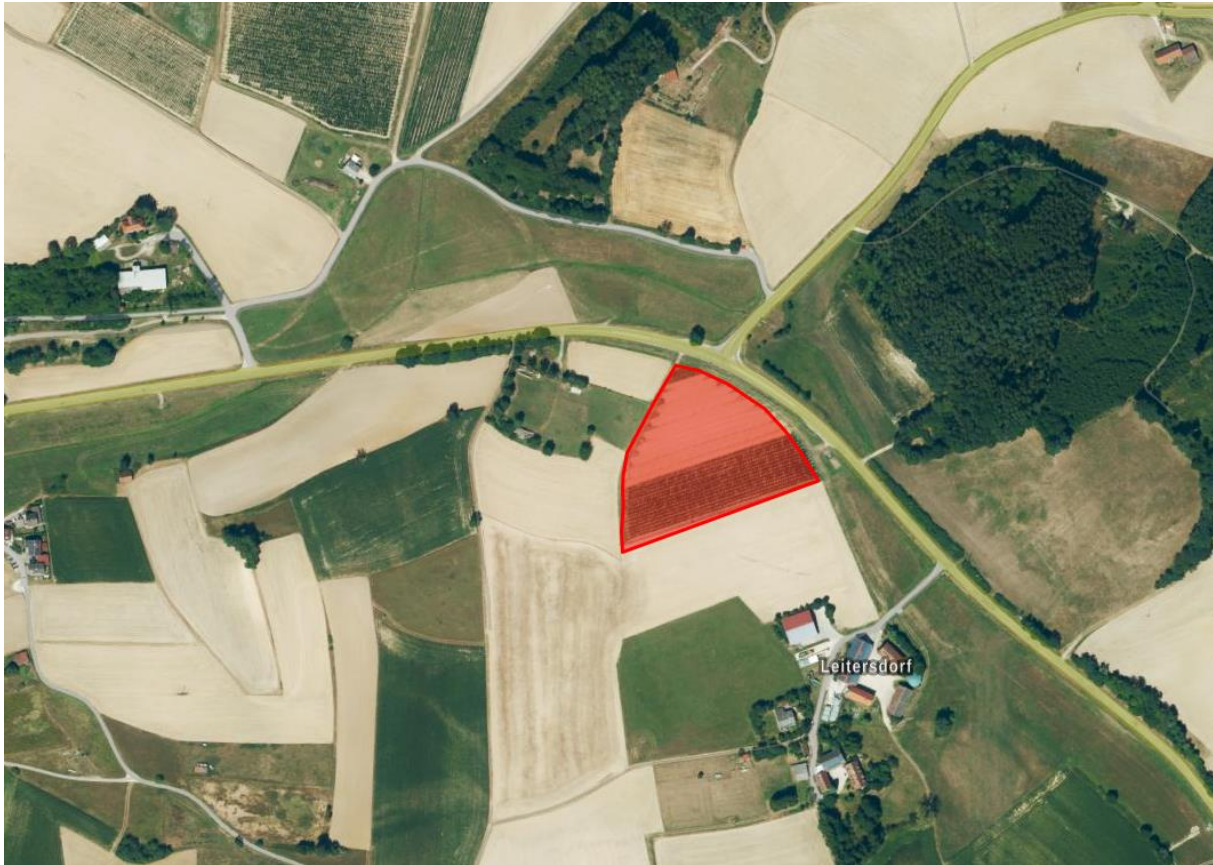
## **6. Landschaftsbild**

Es handelt sich um eine landwirtschaftlich als Hopfenanbauort genutzte Fläche. Der Geltungsbereich der Planung befindet sich nicht innerhalb eines landschaftlichen Vorbehaltsgebietes oder Landschaftsschutzgebietes. Das überplante Gebiet ist geprägt durch die Landwirtschaftliche Nutzung im Umgriff.



Der Geltungsbereich wird nach Norden durch die angrenzende Ortsstraße und im Süden, Westen und Osten durch landwirtschaftliche Flächen begrenzt. Das Planungsgebiet selbst enthält keine landschaftsbildwirksamen Strukturen wie Gehölzbestände oder ähnliches.

Der Landschaftsraum ist geprägt durch die menschliche Nutzung, durch die vorhandene Ortsstraße besteht bereits eine Vorbelastung, sowie die Freileitung die sich von West nach Nord der Fläche befindet.



**Landschaftsbild - rot: Geltungsbereich des Bebauungsplanes;**

Auf Ebene des Bebauungsplanes werden Festsetzung zur Eingrünung der Anlage getroffen, die zur Gliederung der Landschaft beitragen.

## 7. Standortprüfung

Laut Landesentwicklungsprogramm Bayern sollen Photovoltaik-, auf vorbelasteten Flächen errichtet werden. Von dem Anbindungsgebot gemäß LEP 3.3 (Z) werden Photovoltaik- und Biomasseanlagen in der Begründung zu diesem Gebot explizit ausgenommen. Somit ist eine Anbindung der Flächen an eine Siedlungseinheit nicht notwendig.

Nach der Novellierung des EEG aus dem Jahre 2021 können Freiflächenanlagen gefördert werden, wenn sich die Anlage auf Konversionsflächen aus wirtschaftlicher, verkehrlicher, wohnungsbaulicher oder militärischer Nutzung, entlang von Autobahnen oder Schienenwegen in einem Korridor von 200 m gemessen vom äußeren Rand der befestigten Fahrbahn.

Versiegelte Flächen oder Konversionsflächen sind im Gebiet von Au in der Hallertau der gewünschten Größenordnung aktuell nicht verfügbar, eine Autobahn oder eine Bahnlinie ist im Gemeindegebiet nicht vorhanden.

Das Umfeld der Planung ist durch die nördlich verlaufende Freileitung bereits in Bezug auf das Landschaftsbild vorbelastet. Im Zusammenhang mit der im Umgriff der Planung vorhandenen

Vorbelastung bietet, sich die Fläche somit für eine Landschaftsbildschonende Nutzung mit Photovoltaik an, die Planung geht somit konform mit dem Landesentwicklungsprogramm und Regionalplan. Die Fläche ist für eine rentable Nutzung als Photovoltaikanlage gut geeignet. Da die Photovoltaikanlage nach Beendigung der Nutzung vollständig rückzubauen ist, stehen die Flächen damit für bisherige oder anderweitige Nutzungen zur Verfügung.

## 8. Denkmalschutz

Es ist nicht auszuschließen, dass sich im Planungsgebiet oberirdisch nicht mehr sichtbare und daher unbekannte Bodendenkmäler befinden. Bei Erdarbeiten zu Tage kommende Metall-, Keramik- oder Knochenfunde sind umgehend dem Landratsamt oder dem Bayerischen Landesamt für Denkmalpflege zu melden. (Art. 8 DSchG)

*Art. 8 Abs. 1 DSchG: Wer Bodendenkmäler auffindet, ist verpflichtet, dies unverzüglich der Unteren Denkmalschutzbehörde oder dem Landesamt für Denkmalpflege anzuzeigen. Zur Anzeige verpflichtet sind auch der Eigentümer und der Besitzer des Grundstücks sowie der Unternehmer und der Leiter der Arbeiten, die zu dem Fund geführt haben. Die Anzeige eines der Verpflichteten befreit die übrigen. Nimmt der Finder an den Arbeiten, die zu dem Fund geführt haben, auf Grund eines Arbeitsverhältnisses teil, so wird er durch Anzeige an den Unternehmer oder den Leiter der Arbeiten befreit.*

*Art. 8 Abs. 2 DSchG: Die aufgefundenen Gegenstände und der Fundort sind bis zum Ablauf von einer Woche nach der Anzeige unverändert zu belassen, wenn nicht die Untere Denkmalschutzbehörde die Gegenstände vorher freigibt oder die Fortsetzung der Arbeiten gestattet.*

## E UMWELTBERICHT

### 1 Einleitung

Aufgabe des Umweltberichts ist es, alle Umweltbelange sowie die Standortauswahl für die Bebauung unter dem Blickwinkel der Umweltvorsorge zusammenzufassen.

Der Umweltbericht soll den Prozess der Ermittlung, Beschreibung und Bewertung von Umweltbelangen festhalten und so die Grundlage zur Abwägung mit konkurrierenden Belangen bilden, die in anderen Teilen der Begründung darzulegen sind.

Zweck des Umweltberichts ist es, einen Beitrag zur Berücksichtigung der Umweltbelange bei der Zulassung von Projekten zu leisten und dadurch der Umweltvorsorge zu dienen. Er umfasst die Ermittlung, Beschreibung und Bewertung der Auswirkungen eines Vorhabens auf die Schutzgüter Menschen, Tiere / Pflanzen, Boden, Wasser, Luft und Klima, Landschaft, Kultur- und Sachgüter, einschließlich der jeweiligen Wechselwirkungen.

Der Umweltbericht begleitet das gesamte Bauleitplanverfahren vom Aufstellungs- bis zum Satzungsbeschluss. Auf diese Weise soll eine ausreichende Berücksichtigung der Belange von Natur und Umwelt sichergestellt und dokumentiert werden. Der Umweltbericht ist Bestandteil der Begründung zur Flächennutzungsplanänderung.

#### **1.1 Kurzdarstellung des Inhalts und wichtiger Ziele der Bauleitplanung**

Der Markt Au in der Hallertau liegt ein Antrag der Firma Anumar GmbH vor, auf den Flurstücken Fl.-Nr. 776, 777 Gmkg. Haslach eine Freiflächenphotovoltaikanlage zu errichten.

Der Markt Au in der Hallertau hat beschlossen, den vorhabenbezogenen Bebauungsplan Nr. 124 „Freiflächen-Photovoltaikanlage Leitersdorf Nord“ mit Grünordnungsplan aufzustellen. Das Planungsgebiet liegt südwestlich von Au in der Hallertau, nördlich von Leitersdorf und östlich von Haslach.

Der vorhabenbezogene Bebauungsplan weist ein Sondergebiet zur Nutzung regenerativer Energien (Photovoltaik) aus. Die Fläche für die Freiflächenphotovoltaikanlage wird von Norden aus erschlossen.

Da im Flächennutzungsplan die Fläche bisher als landwirtschaftliche Nutzfläche dargestellt ist, wird der Flächennutzungsplan im Parallelverfahren geändert.

Die Größe der Anlage soll inklusive der Flächen für die Eingrünung insgesamt ca. 1,63 ha betragen. Der betreffende Bereich wird in Sondergebiet, Photovoltaik (SO) nach § 11 BauNVO geändert.

#### **1.2 Darstellung der in einschlägigen Fachgesetzen und Fachplänen festgelegten Ziele des Umweltschutzes die für den Bauleitplan von Bedeutung sind, und ihrer Berücksichtigung**

Die allgemeinen gesetzlichen Grundlagen, wie das Baugesetzbuch, die Naturschutzgesetze, die Abfall- und Immissionsschutz-Gesetzgebung wurden im vorliegenden Fall berücksichtigt. Die Eingriffsregelung ist nach dem Leitfaden 'Bauen im Einklang mit Natur und Landschaft', 2021 in Verbindung mit dem Hinweispapier „Bau- und landesplanerische Behandlung von Freiflächen-Photovoltaikanlagen“ des Bayerischen Staatsministeriums für Wohnen, Bau und Verkehr von 10.12.2021 durchgeführt worden.

Das Landesentwicklungsprogramm sieht die Förderung von Stromerzeugung aus erneuerbaren Energien vor.

Parallel zum Bebauungsplanverfahren wird der Flächennutzungsplan geändert und stellt im betreffenden Bereich ein Sondergebiet Photovoltaik dar.

Der Geltungsbereich liegt nicht im Bereich eines Schutzgebietes nach Naturschutzgesetz, eines FFH-Gebietes oder Vogelschutzgebietes. Landschaftsschutzgebiete befinden sich ebenfalls nicht im Umgriff.

Im Planungsgebiet liegen keine geschützten Flächen nach Arten- und Biotopschutzprogramm oder Natura 2000, ebenso wie keine biotopkartierten Flächen.

Die nächstgelegenen kartierten Biotope sind einmal östlich das Biotop Nr. 7436-0036-005 „Hecken und Feldgehölz bei Haslach“, und westlich des Geltungsbereiches befindet sich das Biotop Nr. 7436-0038-014 „Hecken und Feldgehölze in und südöstlich von Au“.

Sonstige Fachpläne und -programme z.B. zum Wasser-, oder Immissionsschutzrecht sowie kommunale Umweltqualitätsziele sind für die vorgesehene Fläche nicht vorhanden.

## 2. Bestandsaufnahme und Bewertung der Umweltauswirkungen einschließlich der Prognose bei Durchführung der Planung

Die Beurteilung der Umweltauswirkungen erfolgt verbal argumentativ. Dabei werden drei Stufen unterschieden: geringe, mittlere und hohe Erheblichkeit.

### 2.1 Bestandsaufnahme der einschlägigen Aspekte des derzeitigen Umweltzustands (Basisszenario)

#### 2.1.1 Umweltmerkmale

##### 2.1.1.1 Schutzgut Mensch / Gesundheit

###### Beschreibung

Der Planungsbereich selbst besitzt als landwirtschaftlich genutzte Fläche keine Bedeutung für die Erholungsnutzung. Für die Erholungsnutzung besonders bedeutsame Freizeitwege befinden sich nicht im Geltungsbereich.

Wirtschaftliche Nutzungsansprüche innerhalb des Geltungsbereiches bestehen durch die Landwirtschaft.

Die Fläche dient weder dem Lärmschutz noch hat sie besondere Bedeutung für die Luftreinhaltung. Schädliche Einflüsse durch elektromagnetische Felder oder Licht- und Geräuschemissionen sind nicht bekannt. Geruchsbeeinträchtigungen bestehen nicht.

##### 2.1.1.2 Schutzgut Tiere und Pflanzen

###### Beschreibung

Als potenzielle natürliche Vegetation wird in der Pflanzensoziologie der Endzustand der Vegetation bezeichnet, der sich einstellen würde, wenn sie sich unter den heutigen Standortbedingungen ohne weiteren Einfluss des Menschen entwickeln könnte. Sie braucht mit der ursprünglichen Vegetation nicht übereinstimmen.

Als Grundlage dieser Betrachtung dienen die Untersuchungsergebnisse nach SEIBERT (1968) zur potentiellen natürlichen Vegetation Bayerns, die aufbauend auf Bodeneinheiten und unter Berücksichtigung von Höhenlagen und Klimaverhältnissen Vegetationsgebiete beschreiben. Ergänzende Kartierungen einzelner Transekte in Bayern von JANNSEN und SEIBERT (1986) haben zu neuen Erkenntnissen geführt.

Demnach würde sich im Planungsgebiet auf lange Sicht „Hexenkraut- oder Zittergrasseggen – Waldmeister-Buchenwald im Komplex mit Zittergrasseggen-hainsimsen-Buchenwald; östlich mit Waldziest-Eschen-Hainbuchenwald“ entwickeln.

Die Fläche ist aufgrund des Status als landwirtschaftliche Fläche geprägt durch die menschliche Nutzung. Die Vegetation der landwirtschaftlichen Nutzflächen setzt sich aus wenigen Arten zusammen und weist deshalb eine für den Naturhaushalt untergeordnete Bedeutung auf.

Unter Berücksichtigung der bestehenden intensiven Nutzung ist der Bereich als gestört und anthropogen beeinflusst einzustufen. Seltene bzw. gefährdete Arten sind deshalb voraussichtlich auszuschließen. Wertvolle Lebensräume oder kartierte Biotop werden durch die Planung nicht beeinträchtigt.

Es werden nach dem derzeitigen Kenntnisstand für keine Art des Anhangs IV der FFH-Richtlinie sowie für keine europäischen Vogelarten gem. Art. 1 der Vogelschutzrichtlinie unter Berücksichtigung von



Vermeidungsmaßnahmen die Verbotstatbestände des § 44 BNatSchG erfüllt. Es wird daher voraussichtlich keine Ausnahme gem. § 45 Abs. 7 BNatSchG oder eine Befreiung gem. § 67 BNatSchG benötigt.

Zusammenfassend kann festgehalten werden, dass der Geltungsbereich eine lediglich geringe Bedeutung als Lebensraum für Pflanzen und Tiere aufweist. Flächen mit hoher Bedeutung sind von der Überbauung nicht betroffen.

Es werden keine Flächen nach ABSP oder Biotopkartierung überplant. Kartierte Biotope stehen nicht in funktionellem Zusammenhang mit den überplanten Flächen.

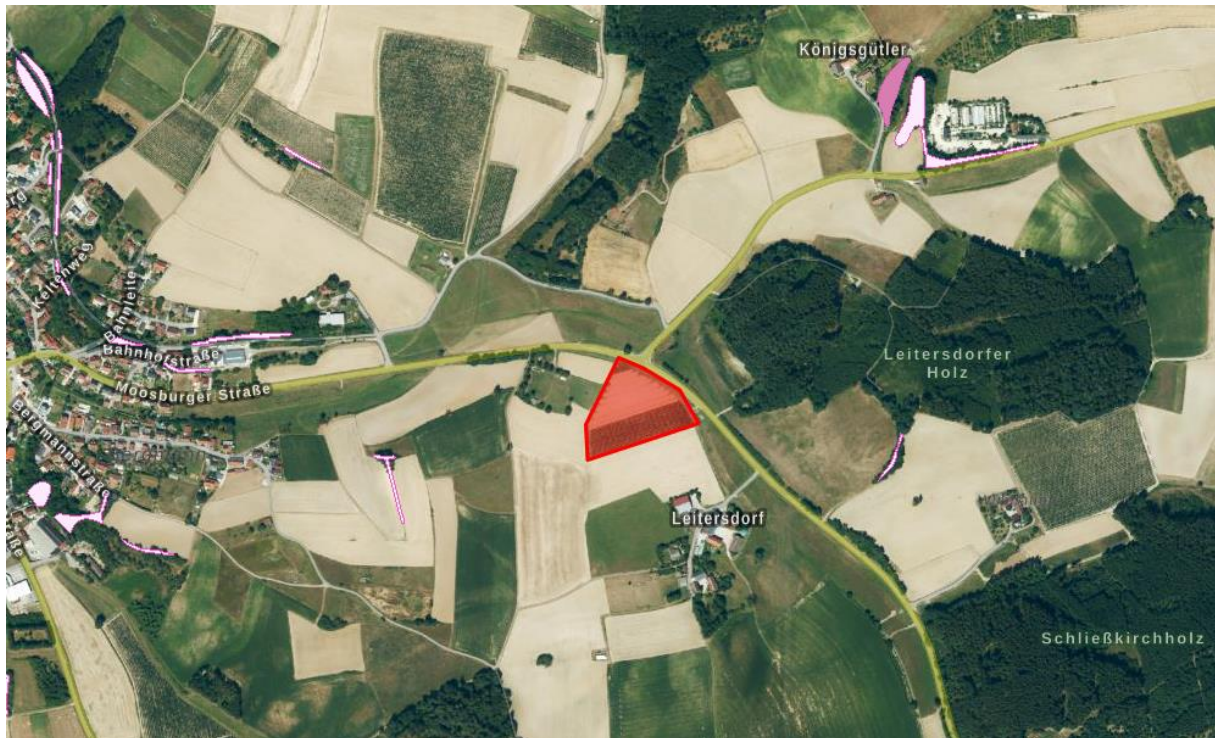


Abbildung 1: Auszug aus Biotopkartierung

Zeichenerklärung:

rot umrandete Fläche: Geltungsbereich

rosa schraffiert: Biotopkartierung Flachland

### 2.1.1.3 Schutzgut Boden

#### Beschreibung

Boden dient als Pflanzen- und Tierlebensraum, als Filter, für die Wasserversickerung und -verdunstung sowie der Klimaregulierung. Zudem hat er seine Funktion als Produktionsgrundlage für die Landwirtschaft. Belebter, gewachsener Boden ist damit nicht ersetzbar.

Das Bearbeitungsgebiet liegt innerhalb der Naturraumeinheit D65–Unterbayerisches Hügelland und Isar-Inn-Schotterplatten, innerhalb der Untereinheit 062-A – Donau-Isar-Hügelland.

In der Geologischen Karte 1:500.000 ist für den Planungsbereich „Obere Süßwassermolasse, kiesführend: jüngerer Teil“ verzeichnet. Gemäß Übersichtsbodenkarte 1:25.000 liegt im Bereich der Planung fast ausschließlich Schluff, tonig, sandig, Frostbodenbildung, Hang- oder Schwemmlern.

Das Standortpotential für die natürliche Vegetation hat geringe bis mittlere Bedeutung für die natürliche Vegetation, da keine extremen Umweltbedingungen anzutreffen sind.

Das Retentionsvermögen bei Niederschlagsereignissen wird auf Grundlage der Bodenschätzung bewertet. In der Bodenschätzungskarte wird für den Geltungsbereich L4LÖD 67/62 angegeben, das heißt Grünland auf Lehm. Dementsprechend wird die Retentionsfunktion als hoch bewertet.



Da es sich bei der Fläche für die Freiflächenphotovoltaikanlage um landwirtschaftlich genutzte Flächen handelt, ist der anliegende Boden anthropogen überprägt. Der natürliche Bodenaufbau ist in diesem Bereich demnach bereits beeinträchtigt.

Zu Altlasten ist im Bereich der Planung nichts bekannt.

#### **2.1.1.4 Schutzgut Wasser**

##### **Beschreibung**

Im Planungsgebiet befinden sich keine Oberflächengewässer.

Laut UmweltAtlas Bayern befindet sich das Planungsgebiet nicht in einem Überschwemmungsgebiet. Genauere Kenntnisse zum Grundwasserstand sind nicht vorhanden.

Innerhalb des Planungsgebiets sind keine Wasserschutzgebiete vorhanden.

#### **2.1.1.5 Schutzgut Luft / Klima**

##### **Beschreibung**

Die durchschnittliche Jahresmitteltemperatur beträgt im Sommerhalbjahr 13 bis < 14 °C und im Winterhalbjahr 2 bis < 3 °C. Die durchschnittliche Niederschlagsmenge von ca. > 450 bis 500 mm im Sommer und < 250 bis 3000 mm im Winterhalbjahr.

Der Geltungsbereich des Bebauungsplanes hat als Ackerfläche eine gewisse Bedeutung als Kaltluftentstehungsgebiet, jedoch ohne Bezug zur Wohnbebauung.

Besondere Erhebungen zur Luft bzw. deren Verunreinigung liegen für das Planungsgebiet nicht vor.

#### **2.1.1.6 Schutzgut Landschaft / Erholung**

##### **Beschreibung**

Prägend für den Landschaftsausschnitt, der durch den Bebauungsplan beansprucht wird, sind die landwirtschaftliche Nutzung und Gehölz- und Waldbestände im Umfeld.

Der Geltungsbereich der Planung befindet sich nicht innerhalb eines landschaftlichen Vorbehaltsgebietes oder Landschaftsschutzgebietes.

Der Geltungsbereich wird nach Osten Süden und Westen von landwirtschaftlichen Flächen begrenzt, im Norden durch die Kreisstraße FS 32.

Das Planungsgebiet selbst enthält keine landschaftsbildwirksamen Strukturen wie Gehölzbestände oder ähnliches. In Richtung Norden schließt auf der gegenüberliegenden Seite der angrenzenden Ackerflächen und Wald an.

Der Landschaftsraum ist geprägt durch die menschliche Nutzung, und durch die Freileitung die im Nördlichen Bereich den Geltungsbereich quert.

#### **2.1.1.7 Schutzgut Kultur- und Sachgüter**

##### **Beschreibung**

Im Geltungsbereich des Bebauungsplanes sind keine Kultur- bzw. Sachgüter mit schützenswertem Bestand bekannt. Im Denkmaltatlas Bayern sind keine Boden- oder Baudenkmäler im näheren Umkreis verzeichnet.

### **2.1.1.8 Schutzgut Fläche**

Durch die vorliegende Bauleitplanung werden ca. 1,63 ha Fläche der landwirtschaftlichen Nutzung entzogen und in Flächen für Photovoltaik und Ausgleichsflächen umgewandelt. Auf diesen Flächen erfolgt jedoch nur in sehr geringem Umfang im Bereich der Technikgebäude eine Versiegelung. Der Flächenbedarf für die Ausgleichsflächen ist in der angegebenen Fläche bereits enthalten, da dieser auf internen Ausgleichsflächen im Geltungsbereich des Bebauungsplanes gedeckt wird.

### **2.1.1.9 Prognose über die Entwicklung des Umweltzustands bei Nichtdurchführung der Planung**

Das Belassen der vorliegenden Flächen im bestehenden Zustand würde keine Veränderung der biologischen Vielfalt oder der Funktion als Lebensraum für Tier- und Pflanzenarten erwarten lassen, da diese Flächen weiterhin wie bisher genutzt werden würden. Die landwirtschaftlich intensiv genutzten Flächen wären weiterhin strukturarm mit einem geringen Artenbestand, geringer Biotopqualität und vermutlich ohne besondere Artenvorkommen.

Bei einer Nichtdurchführung der Planung würde kein Beitrag zum Klimaschutz und den im Rahmen des Bayerischen Energiekonzeptes angestrebten Erhöhung des Anteils regenerativer Energien an der Stromversorgung erfolgen.

## **2.2 Prognose über die Entwicklung des Umweltzustands bei Durchführung der Planung**

### **2.2.1 Auswirkung auf die Schutzgüter**

#### **2.2.1.1 Schutzgut Tiere und Pflanzen**

##### **Auswirkungen**

Durch die Errichtung der Photovoltaikanlage wird eine Fläche in Anspruch genommen, die derzeit landwirtschaftlich intensiv genutzt wird. Da es sich hierbei um Flächen geringer Empfindlichkeit handelt, ist mit einer schwerwiegenden Beeinträchtigung des Bestands nicht zu rechnen. Durch die Neuanlage von zweireihigen mesophilen Hecken und die Umwandlung in extensiv bewirtschaftetes Grünland sowie Entwicklung artenreicher Säume ist insgesamt von einer Verbesserung der Funktion der Fläche für den Arten- und Biotopschutz auszugehen.

Während der Bauphase kann es durch die vom Baubetrieb ausgehenden Störwirkungen zu einer Beeinträchtigung der angrenzenden Lebensräume und zur Meidung der Flächen kommen, diese sind jedoch zeitlich beschränkt.

Zur Vermeidung von Lockwirkungen auf nachtschwärmende Insekten wird eine dauerhafte Beleuchtung der Anlage als unzulässig festgesetzt.

Zur Vermeidung der Beeinträchtigung von Säugetieren durch die Errichtung der notwendigen Umzäunung des Geländes wird festgesetzt, dass die Unterkante des Zaunes entsprechend der Geländetopographie mindestens 20 cm über dem Boden auszuführen ist. Dadurch wird eine Durchlässigkeit für Tiere wie Igel, Feldhase, Marder und andere erreicht, die zum Beispiel von Greifvögeln erbeutet werden. Vielmehr finden diese Tierarten in dem die Anlagenteile begrenzenden Hecken- und Altgrasstreifen neue Lebensräume.

## **Ergebnis**

Im Hinblick auf das Schutzgut Tiere und Pflanzen sind gering bedeutende Flächen betroffen, so dass unter Berücksichtigung der Vermeidungsmaßnahmen in der Zusammenschau gering erhebliche Umweltauswirkungen für dieses Schutzgut zu erwarten sind.

### **2.2.1.2 Schutzgut Boden**

#### **Auswirkungen**

Durch die Errichtung einer Freiflächen-Photovoltaikanlage erfolgt in der Regel lediglich eine kleinflächige Versiegelung des Bodens im Bereich von Technikräumen etc. Die Modultische werden üblicherweise schon aus Kostengründen ohne Betonfundamente ausgeführt. Es erfolgt deshalb nur eine geringflächige Bodenverdrängung. Somit sind die Auswirkungen auf das Schutzgut auf Grund der geringen Dimensionierung als vernachlässigbar einzustufen. Die Einflüsse der Wind- und vor allem Wassererosion, die aufgrund der Hanglage und Nutzung als Acker bisher verstärkt werden, werden durch die Anlage der Modulfläche als Wiese verringert, zudem werden die Flächen zukünftig weder gedüngt noch mit Pestiziden o.ä. behandelt.

#### **Ergebnis**

Es sind auf Grund der sehr geringen Versiegelung und der vorhandenen Beeinträchtigung Umweltauswirkungen geringer Erheblichkeit für dieses Schutzgut zu erwarten.

### **2.2.1.3 Schutzgut Wasser**

#### **Auswirkungen**

Es erfolgt durch die Anlage einer Photovoltaikanlage nur ein Minimum an Versiegelung. Beeinträchtigungen für Grundwasserneubildung sowie Regenrückhalt können deshalb praktisch ausgeschlossen werden.

#### **Ergebnis**

Es sind durch die Versiegelung bei der Festsetzung von Verminderungsmaßnahmen im Bebauungsplan Umweltauswirkungen geringer Erheblichkeit für das Schutzgut Wasser zu erwarten.

### **2.2.1.4 Schutzgut Luft/Klima**

#### **Auswirkungen**

Da kaum Versiegelung erfolgt, findet praktisch keine Reduktion von Kaltluftentstehungsgebieten statt. Die aufgeständerte Bauweise verhindert Kaltluftstau.

Auf Grund der Größenordnung des Baugebiets sind keine größeren Auswirkungen auf Klima und Luftaustausch zu erwarten.

In der Gesamtbilanz wird das Schutzgut Luft / Klima durch die Errichtung der geplanten Photovoltaikanlage positiv beeinflusst, da die Freisetzung von schädlichen Klimagasen, wie sie bei der konventionellen Energieerzeugung durch fossile Brennstoffe entstehen, verringert wird.

#### **Ergebnis**

Es sind durch die Planung keine erheblich negativen Umweltauswirkungen für das Schutzgut Luft festzustellen. Für das Schutzgut Klima sind keine erheblichen Auswirkungen zu erwarten.

### **2.2.1.5 Fläche**

#### **Auswirkungen**

Durch die vorgesehene Änderung des Bauleitplanes gehen bislang landwirtschaftlich genutzte Flächen verloren. Da Nutzung als Sondergebiet jedoch zeitlich begrenzt ist, ist dieser Verlust nicht dauerhaft. Nach Rückbau der Anlage stehen die Flächen wieder für die Landwirtschaft oder andere Nutzungen zur Verfügung.

#### **Ergebnis**

Auf Grund der zeitlichen Begrenzung der Inanspruchnahme ist mit insgesamt gering erheblichen Auswirkungen auf das Schutzgut Fläche zu rechnen. Diese werde nach Rückbau der Anlage vollständig zurückgenommen.

### **2.2.1.6 Wirkungsgefüge zwischen den o.g. Schutzgütern**

Die einzelnen Schutzgüter stehen untereinander in engem Kontakt und sind durch Wirkungsgefüge miteinander verbunden. So ist die Leistungsfähigkeit/ Eignung des Schutzgutes Boden nicht ohne die Wechselwirkungen mit dem Gut Wasser zu betrachten (Wasserretention und Filterfunktion). Beide stehen durch die Eignung als Lebensraum wiederum in Wechselbeziehung zur Pflanzen- und Tierwelt. Diese Bezüge sind bei den jeweiligen Schutzgütern vermerkt.

### **2.2.1.7 Schutzgut Landschaft / Erholung**

#### **Auswirkungen**

Als Anlagebedingte Wirkung hat die Errichtung einer Photovoltaikanlage eine gewisse Veränderung des Landschaftsbildes im unmittelbaren Planungsumgriff zur Folge. Die Anlage stellt grundsätzlich ein landschaftsfremdes, technisches Element innerhalb der landwirtschaftlichen Fläche dar. Bezüglich des Landschaftsbildes besteht bereits eine Vorbelastung durch die Lage an der Bahn. Aufgrund der Vorbelastungen und der kaum vorhandenen Blickbeziehungen zu Bereichen mit Wohn- oder Erholungsfunktion sind die Auswirkungen auf das Landschaftsbild bereits durch die Standortwahl minimiert. Durch die geplante Eingrünung wird die Anlage allerdings in die Landschaft eingegliedert.

Störende Fernwirkungen, Blendwirkungen oder Reflexionen in Richtung von Wohnbebauung während des Betriebes der Anlage sind aufgrund der Lage und Ausrichtung der Anlage nicht zu erwarten. Durch die Eingrünung der Anlage werden diese Auswirkungen zusätzlich vermieden. Zur Vermeidung einer optischen Fernwirkung bei Nacht wird eine dauerhafte Beleuchtung der Anlage als unzulässig festgesetzt.

#### **Ergebnis**

Unter Berücksichtigung der geplanten Eingrünung ist durch die Planung nur mittel erhebliche Umweltauswirkungen für das Schutzgut Landschaftsbild zu erwarten.

### **2.2.2 Auswirkungen auf Erhaltungsziele und den Schutzzweck der Natura 2000-Gebiete im Sinne des Bundesnaturschutzgesetzes**

Im direkten Umfeld der Planung befinden sich keine Natura-2000 Gebiete.

### **2.2.3 Auswirkungen auf den Menschen und seine Gesundheit sowie die Bevölkerung insgesamt**

#### **Auswirkung**

Bei der Ausweisung von Sondergebieten (für Photovoltaik) im Umfeld bestehender Siedlungen ist in der Regel eine gewisse Auswirkung auf die dort lebende Bevölkerung gegeben. Meist entstehen nachteilige Auswirkungen in Form von Sichtbeeinträchtigungen bzw. Störung des Landschaftsbildes durch die errichteten Anlagenteile. Diese werden beim Schutzgut Landschaftsbild behandelt.

Beeinträchtigung von Siedlungsbereichen durch den Betrieb der Anlage wie Lärm, Erschütterung, oder Schwingungen sind auf Grund der Anlagenausführung und der angewandten Techniken nach derzeitigem Kenntnisstand nicht zu erwarten. Lärmemissionen entstehen auf Photovoltaikanlagen nur durch die verwendeten Transformatoren. Diese sind jedoch so gering, dass eine Belastung der in etwa 100 Meter Entfernung befindlichen Wohnbebauung nicht zu erwarten ist.

Baubedingt kann es durch die Bebauung kurzzeitig zu erhöhter Lärmentwicklung kommen. Diese ist jedoch vorübergehend und daher als gering erheblich einzustufen.

### **Ergebnis**

Im Hinblick auf das Schutzgut Mensch sind lediglich gering erhebliche Belastungen zu erwarten. Beeinträchtigungen entstehen gegebenenfalls auf das Landschaftsbild. Diese werden beim Schutzgut Landschaftsbild getrennt behandelt.

## **2.2.4 Auswirkungen auf Kulturgüter und sonstige Sachgüter**

### **Auswirkungen**

Auch wenn derzeit keine Bodendenkmäler bekannt sind, ist nicht auszuschließen, dass sich im Planungsgebiet oberirdisch nicht mehr sichtbare und daher unbekannte Bodendenkmäler befinden. Jegliche Form von Erdarbeiten birgt ein gewisses Risiko der Zerstörung von Bodendenkmälern. Da es sich bei der zu bebauenden Fläche um bereits von Landwirtschaft überprägte Flächen handelt ist in dieses Risiko jedoch sehr gering.

Während der Bauarbeiten bei Erdarbeiten zu Tage kommende Metall-, Keramik- oder Knochenfunde sind umgehend dem Landratsamt oder dem Bayerischen Landesamt für Denkmalpflege zu melden. (Art. 8 DSchG)

Art. 8 Abs. 1 DSchG: Wer Bodendenkmäler auffindet, ist verpflichtet, dies unverzüglich der unteren Denkmalschutzbehörde oder dem Landesamt für Denkmalpflege anzuzeigen. Zur Anzeige verpflichten sich auch der Eigentümer und der Besitzer des Grundstücks, sowie der Unternehmer und der Leiter der Arbeiten, die zu dem Fund geführt haben. Die Anzeige eines der Verpflichteten befreit die übrigen.

Nimmt der Finder an den Arbeiten, die zu dem Fund geführt haben, aufgrund eines Arbeitsverhältnisses teil, so wird er durch Anzeige an den Unternehmer oder den Leiter der Arbeiten befreit.

Art. 8 Abs. 2 DSchG: Die aufgefundenen Gegenstände und der Fundort sind bis zum Ablauf von einer Woche nach der Anzeige unverändert zu belassen, wenn nicht die Untere Denkmalschutzbehörde die Gegenstände vorher freigibt oder die Fortsetzung der Arbeiten gestattet.

### **Ergebnis**

Es sind durch die Bebauung keine erheblichen Auswirkungen für dieses Schutzgut zu erwarten.

## **2.2.5 Auswirkungen auf die Vermeidung von Emissionen sowie der sachgerechte Umgang mit Abfällen und Abwässern**

Die Förderung von erneuerbaren Energien, wie im vorliegenden Fall der Solarenergie trägt grundsätzlich zur Vermeidung zum Klimaschutz bei. Durch die Nutzung von Sonnenstrom wird kein klimaschädliches CO<sub>2</sub> produziert und in der Gesamtbilanz die Reduktion von Emissionen erreicht.

Abfälle oder Abwässer fallen durch die Nutzung der Anlage nicht an.

### **2.2.6 Auswirkungen auf die Nutzung erneuerbarer Energien sowie die sparsame und effiziente Nutzung von Energie**

Da die vorliegende Planung zum Ziel hat, Baurecht für eine Freiflächen-Photovoltaikanlage zu schaffen, trägt sie wesentlich zur Nutzung erneuerbaren Energien bei.

### **2.2.7 Auswirkungen auf die Darstellungen von Landschaftsplänen sowie von sonstigen Plänen, insbesondere des Wasser-, Abfall- und Immissionsschutzrechts**

Der größte Teil des Geltungsbereiches ist im Flächennutzungsplan als Suchraum Ausgleichsfläche dargestellt. Durch die in den Randbereichen des Planungsgebiets geplanten Ausgleichsmaßnahmen (Extensivierung der Fläche, Entwicklung von artenreichen Säumen sowie die Neuanlage der mesophilen Hecken) kommt die Planung dem genannten Ziel zugute.

Wasser- oder Immissionsschutzrechtliche Belange werden nicht berührt.

### **2.2.8 Auswirkungen auf die Erhaltung der bestmöglichen Luftqualität in Gebieten, in denen die durch Rechtsverordnung zur Erfüllung von Rechtsakten der Europäischen Union festgelegten Immissionsgrenzwerte nicht überschritten werden**

Durch die Nutzung der Fläche als Photovoltaikanlage entstehen keine Auswirkungen auf die Luftqualität im unmittelbaren Planungsbereich, da von der Anlage keine Luftemissionen ausgehen. Das geplante Vorhaben steht der Erhaltung der bestmöglichen Luftqualität somit nicht entgegen.

### **2.2.9 Auswirkungen auf die Wechselwirkungen zwischen den einzelnen Belangen des Umweltschutzes**

Die einzelnen Schutzgüter stehen untereinander in engem Kontakt und sind durch Wirkungsgefüge miteinander verbunden. So ist die Leistungsfähigkeit/ Eignung des Schutzgutes Boden nicht ohne die Wechselwirkungen mit dem Gut Wasser zu betrachten (Wasserretention und Filterfunktion). Beide stehen durch die Eignung als Lebensraum wiederum in Wechselbeziehung zur Pflanzen- und Tierwelt. Diese Bezüge sind bei den jeweiligen Schutzgütern vermerkt.



## 2.3 Beschreibung der Maßnahmen zur Vermeidung, Verhinderung, Verringerung oder Ausgleich von erheblichen Umweltauswirkungen

### 2.3.1 Vermeidungsmaßnahmen bezogen auf die verschiedenen Schutzgüter

Konkrete Vermeidungsmaßnahmen werden erst auf Ebene des Bebauungsplanes festgesetzt.

### 2.3.2 Landschaftspflegerische Maßnahmen und Festsetzungen

Diese werden im Bereich des Geltungsbereichs auf Ebene des Bebauungsplanes festgesetzt.

### 2.3.3 Ausgleich unvermeidbarer Beeinträchtigungen / Eingriffsregelung

Die Eingriffsregelung wird im vorliegenden Fall nach dem Leitfaden 'Bauen im Einklang mit Natur und Landschaft', 2021 in Verbindung mit dem Hinweispapier „Bau- und landesplanerische Behandlung von Freiflächen-Photovoltaikanlagen“ des Bayerischen Staatsministeriums für Wohnen, Bau und Verkehr von 10.12.2021 durchgeführt. Da die bauliche Nutzung durch PV-Freiflächenanlagen von einer Bebauung mit Gebäuden (einschl. deren Erschließung) deutlich abweicht, werden für die Bewältigung der Eingriffsregelung bei PV-Freiflächenanlagen in dem Hinweispapier spezifische Hinweise gegeben. Diese gelten ausschließlich für Bauleitplanverfahren zu PV-Freiflächenanlagen.

Die Grundlage für die Beurteilung der Eingriffsschwere ist der Flächenzustand vor Beginn der Maßnahmen.

#### 2.3.3.1 Bestandserfassung und Bewertung

Die Bestandserfassung und -bewertung erfolgt anhand vorhandener Untersuchungen sowie eigener Erhebungen.

Maßgebend für die Erfassung und Bewertung ist der tatsächliche Zustand der Schutzgüter im Untersuchungsraum vor dem Eingriff.

Die Bewertung des Ausgangszustands wird maßgebend davon bestimmt, welche Bedeutung den jeweiligen Schutzgütern zukommt. Die Bedeutung des jeweiligen Schutzgutes lässt sich anhand der wesentlichen wertbestimmenden Merkmale und Ausprägungen in die Kategorien gering, mittel und hoch einteilen. Die Bewertung zum Schutzgut Arten und Lebensräume erfolgt in Anlehnung an die Biotopwertliste zur Bayerischen Kompensationsverordnung.

#### Bewertung des Ausgangszustands

Nr.	Schutzgut	Beschreibung	Kategorie
1	<u>Arten &amp; Lebensräume</u>	Intensiv bewirtschaftete Äcker/Grünland	geringe Bedeutung
2	<u>Boden &amp; Fläche</u>	Anthropogen überprägter Boden ohne kulturhistorische Bedeutung oder Eignung für die Entwicklung von besonderen Biotopen	geringe Bedeutung
3	<u>Wasser</u>	Flächen mit dauerhaft abgesenktem Grundwasser	geringe Bedeutung
4	<u>Klima / Luft</u>	Flächen ohne kleinklimatisch wirksame Luftaustauschbahnen	geringe Bedeutung
5	Landschaftsbild	begrenzte Fernwirkung durch eingegrenzte Lage	mittlere Bedeutung

### **2.3.3.2 Ermittlung des Ausgleichsbedarfes**

Gemäß dem aktuellen Hinweispapier zur Bau- und landesplanerische Behandlung von Freiflächen-Photovoltaikanlagen kann bei Einhaltung einer Reihe von Maßgaben bei der Detaillierung der Photovoltaikanlage auf Ebene der verbindlichen Bauleitplanung, wenn der Ausgangszustand der Anlagenfläche gemäß Biotopwertliste als „intensiv genutzter Acker“ (BNT A11 gemäß Biotopwertliste) und/oder „intensiv genutztes Grünland“ (BNT G11 gemäß Biotopwertliste) einzuordnen ist, davon ausgegangen werden, dass i.d.R. keine erheblichen Beeinträchtigungen des Naturhaushalts verbleiben. In diesen Fällen entsteht kein Ausgleichsbedarf. Können diese nicht vollständig eingehalten werden, ist der Ausgleichsbedarf unter Berücksichtigung der festgesetzten Vermeidungsmaßnahmen zu ermitteln.

#### **Vermeidungs- und Ausgleichsmaßnahmen**

Zur Vermeidung sind grundsätzlich auf Ebene des Bebauungsplanes detaillierte Maßnahmen festzusetzen. Die konkrete Ermittlung von Eingriff und Ausgleich werden auf der Ebene des Bebauungsplanes behandelt.

Die Deckung des Ausgleichsbedarfes soll durch die Anordnung von internen Ausgleichsflächen in den Randbereichen des Geltungsbereiches erfolgen. Auf den internen Ausgleichsflächen werden Heckenpflanzungen mit vorgelagerten Saumstrukturen entwickelt, die der Einbindung der Anlage in die Landschaft dienen.

Nähere Angaben zu geplanten Maßnahmen werden auf Ebene des Bebauungsplans gemacht.

## **2.4 Alternative Planungsmöglichkeiten**

Auf Ebene des Flächennutzungsplanes wären alternative Planungsmöglichkeiten lediglich die Ausweisung von Sondergebieten an anderer Stelle im Gemeindegebiet oder Verzicht auf die Planung.

Potenzielle Standorte für Photovoltaikanlagen ergeben sich aus den Vorgaben des Landesentwicklungsprogrammes sowie Regionalplanes, den Förderbedingungen des Erneuerbare-Energien-Gesetzes und den natürlichen Gegebenheiten der einzelnen Flächen in Bezug auf Biotopausstattung, Ausrichtung und zu erwartende Sonnenstrahlung.

Laut Landesentwicklungsprogramm Bayern sollen Photovoltaik-, auf vorbelasteten Flächen errichtet werden. Von dem Anbindungsgebot gemäß LEP 3.3 (Z) werden Photovoltaik- und Biomasseanlagen in der Begründung zu diesem Gebot explizit ausgenommen. Somit ist eine Anbindung der Flächen an eine Siedlungseinheit nicht notwendig.

Nach der Novellierung des EEG aus dem Jahre 2021 können Freiflächenanlagen gefördert werden, wenn sich die Anlage auf Konversionsflächen aus wirtschaftlicher, verkehrlicher, wohnungsbaulicher oder militärischer Nutzung, entlang von Autobahnen oder Schienenwegen in einem Korridor von 200 m gemessen vom äußeren Rand der befestigten Fahrbahn.

Versiegelte Flächen oder Konversionsflächen sind im Gebiet von Au in der Hallertau der gewünschten Größenordnung aktuell nicht verfügbar, eine Autobahn oder eine Bahnlinie ist im Gemeindegebiet nicht vorhanden.

Das Umfeld der Planung ist durch die nördlich verlaufende Freileitung bereits in Bezug auf das Landschaftsbild vorbelastet. Im Zusammenhang mit der im Umgriff der Planung vorhandenen Vorbelastung bietet sich die Fläche somit für eine Landschaftsbildschonende Nutzung mit Photovoltaik an, die Planung geht somit konform mit dem Landesentwicklungsprogramm und Regionalplan. Die Fläche ist für eine rentable Nutzung als Photovoltaikanlage gut geeignet. Da die Photovoltaikanlage nach Beendigung der Nutzung vollständig rückzubauen ist, stehen die Flächen damit für bisherige oder anderweitige Nutzungen zur Verfügung.

## **3. Zusätzliche Angaben**

### **3.1 Beschreibung der Methodik und Hinweise auf Schwierigkeiten und Kenntnislücken**

Da es sich bei der Planung um einen relativ überschaubaren Bereich zur Sondernutzung mit Photovoltaikanlagen handelt, sind weiträumige Auswirkungen auf den Naturhaushalt unwahrscheinlich. Daher ist der Untersuchungsbereich auf den Geltungsbereich des Bauleitplanes und die direkt angrenzenden Bereiche begrenzt. Eine Fernwirkung ist bei den meisten umweltrelevanten Faktoren nicht zu erwarten. Ausnahmen bilden lediglich das Landschaftsbild sowie Immissionen. Der Untersuchungsraum ist bei diesen Schutzgütern entsprechend weiter gefasst.

Die Bestandserhebung erfolgt durch ein digitales Luftbild, das mit der digitalen Flurkarte überlagert wurde.

Darüber hinaus sind Daten des Fachinformationssystem Naturschutz (FIS-Natur), des Arten- und Biotopschutzprogramms, des Bodeninformationssystem Bayern, des Bayerischen Denkmalatlas, des Geotopkatasters Bayern, des Regionalplanes und Landesentwicklungsprogrammes, u.ä. ausgewertet worden.

Die vorliegenden aufgeführten Rechts- und Bewertungsgrundlagen entsprechen dem allgemeinen Kenntnisstand und allgemein anerkannten Prüfungsmethoden. Schwierigkeiten oder Lücken bzw. fehlende Kenntnisse über bestimmte Sachverhalte, die Gegenstand des Umweltberichtes sind, sind nicht erkennbar.

Es bestehen keine genauen Kenntnisse über den Grundwasserstand.

Da eine objektive Erfassung der medienübergreifenden Zusammenhänge nicht immer möglich und in der Umweltprüfung zudem auf einen angemessenen Umfang zu begrenzen ist, gibt die Beschreibung von Schwierigkeiten und Kenntnislücken den beteiligten Behörden und auch der Öffentlichkeit die Möglichkeit, zur Aufklärung bestehender Kenntnislücken beizutragen.

### **3.2 Beschreibung der geplanten Maßnahmen zur Überwachung der erheblichen Auswirkungen)**

Die Maßnahmen auf den Ausgleichsflächen sind nach ihrer Fertigstellung an die Untere Naturschutzbehörde, Landkreis Freising zu melden und ein gemeinsamer Abnahmetermin zu vereinbaren.

Im Anschluss ist die Entwicklung der Flächen durch regelmäßige, mindestens jährliche Kontrollen zu überwachen und die Pflege gegebenenfalls anzupassen.

### 3.3 Allgemein verständliche Zusammenfassung

Für einen Geltungsbereich von insgesamt ca. 1,63 ha wird die Änderung des Flächennutzungsplanes des Markt Au i. d. Hallertau im Parallelverfahren zur Aufstellung des vorhabenbezogenen Bebauungsplans Nr. 124 „Freiflächen-Photovoltaikanlage Leitersdorf Nord“ durchgeführt.

Die nachstehende Tabelle fasst die Ergebnisse zusammen:

<b>Schutzgut</b>	<b>Baubedingte Auswirkungen</b>	<b>Anlagebedingte Auswirkungen</b>	<b>Betriebsbedingte Auswirkungen</b>	<b>Ergebnis</b>
Mensch / Gesundheit	geringe Erheblichkeit	geringe Erheblichkeit	geringe Erheblichkeit	gering
Tiere und Pflanzen	geringe Erheblichkeit	mittlere Erheblichkeit	geringe Erheblichkeit	gering
Boden	geringe Erheblichkeit	geringe Erheblichkeit	geringe Erheblichkeit	gering
Wasser	geringe Erheblichkeit	geringe Erheblichkeit	geringe Erheblichkeit	gering
Luft / Klima	nicht betroffen	nicht betroffen	nicht betroffen	nicht betroffen
Landschaft/ Erholung	gering Erheblichkeit	mittlere Erheblichkeit	mittlere Erheblichkeit	mittel
Kultur- und Sachgüter	nicht betroffen	nicht betroffen	nicht betroffen	nicht betroffen

Vermeidungsmaßnahmen verringern die Eingriffe in den Natur- und Landschaftshaushalt, so dass die ökologische Funktionsfähigkeit des Landschaftsraumes erhalten bleibt.

Dauerhafte Beeinträchtigungen werden lediglich für das Schutzgut Landschaftsbild erwartet, die jedoch unter Berücksichtigung der Minimierungsmaßnahmen und auf Grund der Vorbelastung in Kauf genommen werden können.

### 3.4 Quellenangaben

- Quellen:
- BAYERISCHES GEOLOGISCHES LANDESAMT  
(1981 Hrsg.):  
Geologische Karte von Bayern 1:500.000  
München
- BAYERISCHES LANDESAMT FÜR UMWELT:  
Praxis-Leitfaden für die ökologische Gestaltung von Photovoltaik-  
Freiflächenanlagen  
2021
- MEYNEN, E und SCHMIDTHÜSEN, J. (1953):  
Handbuch der naturräumlichen Gliederung Deutschlands.  
Verlag der Bundesanstalt für Landeskunde, Remagen.
- OBERSTE BAUBEHÖRDE IM BAYERISCHEN STAATSMINISTERIUM DES INNEREN:  
Der Umweltbericht in der Praxis. Leitfaden zur Umweltprüfung in der  
Bauleitplanung.  
München
- SEIBERT, P.:  
Karte der natürlichen potentiellen Vegetation mit Erläuterungsbericht.  
1968
- BAYERISCHES FACHINFORMATIONSSYSTEM NATURSCHUTZ (FIN-WEB)  
Stand 2024
- PLANUNGSVERBAND München:  
Regionalplan Region 14 München
- RAUMINFORMATIONSSYSTEM BAYERN (RISBY ONLINE)  
Stand 2024
- UMWELTATLAS BAYERN (Internetdienst)  
Stand 2024